



Thinking of you
Electrolux



EDH3386GZW

FR SÈCHE-LINGE

NOTICE D'UTILISATION

QUELSECHELINGE.COM

SOMMAIRE

1. INSTRUCTIONS DE SÉCURITÉ	3
2. DESCRIPTION DE L'APPAREIL	5
3. BANDEAU DE COMMANDE	6
4. TABLEAU DES PROGRAMMES	7
5. OPTIONS	8
6. RÉGLAGES	8
7. UTILISATION QUOTIDIENNE	9
8. CONSEILS	10
9. ENTRETIEN ET NETTOYAGE	11
10. EN CAS D'ANOMALIE DE FONCTIONNEMENT	14
11. CARACTÉRISTIQUES TECHNIQUES	15
12. EN MATIÈRE DE PROTECTION DE L'ENVIRONNEMENT	16

NOUS PENSONS À VOUS

Merci d'avoir choisi ce produit Electrolux. Avec ce produit, vous bénéficiez de dizaines d'années d'expérience professionnelle et d'innovation. Ingénieux et élégant, il a été conçu sur mesure pour vous. Grâce à cet appareil, vous savez que chaque utilisation vous apportera satisfaction.

Bienvenue chez Electrolux.

Visitez notre site Internet pour :



Obtenir des conseils d'utilisation, des brochures, de l'aide, des informations :
www.electrolux.com



Enregistrer votre produit pour obtenir un meilleur service :
www.electrolux.com/productregistration



Acheter des accessoires, consommables et pièces de rechange d'origine pour votre appareil :
www.electrolux.com/shop

SERVICE APRÈS-VENTE

N'utilisez que des pièces de rechange d'origine.

Avant de contacter le service, assurez-vous de disposer des informations suivantes :

Vous trouverez ces informations sur la plaque signalétique. Modèle, PNC, numéro de série.



Avertissement/Attention : consignes de sécurité.



Informations générales et conseils



Informations écologiques

Sous réserve de modifications.

1. INSTRUCTIONS DE SÉCURITÉ

Avant d'installer et d'utiliser cet appareil, lisez soigneusement les instructions fournies. Le fabricant ne peut être tenu pour responsable des dommages et blessures liés à une mauvaise installation ou utilisation. Conservez toujours cette notice avec votre appareil pour vous y référer ultérieurement.

1.1 Sécurité des enfants et des personnes vulnérables



AVERTISSEMENT

Risque d'asphyxie, de blessure ou d'invalidité permanente.

- Cet appareil n'est pas destiné à être utilisé par des enfants ou des personnes dont les capacités physiques, sensorielles ou mentales, ou le manque d'expérience et de connaissance les empêchent d'utiliser l'appareil sans risque lorsqu'ils sont sans surveillance ou en l'absence d'instruction d'une personne responsable qui puisse leur assurer une utilisation de l'appareil sans danger.
- Ne laissez pas les enfants jouer avec l'appareil.
- Ne laissez pas les emballages à la portée des enfants.
- Ne laissez pas les détergents à la portée des enfants.
- Tenez les enfants et les animaux éloignés du hublot de l'appareil lorsque celui-ci est ouvert.
- Les enfants ne doivent pas nettoyer ni entreprendre une opération de maintenance sur l'appareil sans surveillance.

1.2 Installation

- Retirez l'intégralité de l'emballage.
- N'installez pas et ne branchez pas un appareil endommagé.
- Suivez scrupuleusement les instructions d'installation fournies avec l'appareil.
- Assurez-vous que le sol sur lequel vous installez l'appareil est plat, stable, résistant à la chaleur et propre.
- N'installez pas l'appareil ou ne l'utilisez pas dans un endroit où la température ambiante est inférieure à 5 °C ou supérieure à 35 °C.
- L'appareil ne doit pas être installé derrière une porte à serrure, une porte coulissante ni une porte battante dotée d'une charnière du côté opposé à l'appareil qui pourrait empêcher l'ouverture complète du hublot.
- Soyez toujours vigilants lorsque vous déplacez l'appareil car il est lourd. Portez toujours des gants de sécurité.
- Déplacez toujours l'appareil à la verticale.
- La surface arrière de l'appareil doit être positionnée contre la paroi.
- Assurez-vous que de l'air circule entre l'appareil et le sol.
- Assurez-vous que les aérations se trouvant à la base de l'appareil (si présentes) ne sont pas bouchées par de la moquette.
- L'air d'échappement ne doit pas être déchargé dans un tuyau utilisé pour les fumées d'échappement d'appareils à combustion de gaz et autres combustibles.
- Si le sèche-linge est placé au-dessus d'un lave-linge, utilisez le kit de superposition. Le kit de superposition, disponible auprès d'un revendeur agréé, ne peut être utilisé qu'avec l'appareil indiqué dans les instructions (fournies avec l'accessoire). Lisez attentivement les instructions avant de procéder à l'installation (reportez-vous au livret d'installation).
- Aérez suffisamment la pièce pour éviter le reflux de gaz provenant d'appareils utilisant d'autres combustibles, y compris les flammes nues.
- L'appareil peut être installé de façon autonome ou sous un plan de travail de cuisine si un espace correct est disponible (reportez-vous au livret d'installation).
- Une fois l'appareil installé à son emplacement permanent, vérifiez qu'il est bien de niveau à l'aide d'un niveau à bulle. S'il n'est pas de niveau, réglez les pieds jusqu'à ce qu'il le soit.

Branchement électrique



AVERTISSEMENT

Risque d'incendie ou d'électrocution.

- L'appareil doit être relié à la terre.
- Vérifiez que les données électriques figurant sur la plaque signalétique correspondent à celles de votre réseau. Si ce n'est pas le cas, contactez un électricien.
- Utilisez toujours une prise de courant de sécurité correctement installée.
- N'utilisez pas d'adaptateurs multiprises ni de rallonges.
- Veillez à ne pas endommager la fiche secteur ni le câble d'alimentation. Le remplacement du cordon d'alimentation de l'appareil doit être effectué par notre service après-vente.
- Ne connectez la fiche d'alimentation à la prise de courant qu'à la fin de l'installation. Assurez-vous que la prise de courant est accessible une fois l'appareil installé.
- Ne tirez jamais sur le câble d'alimentation électrique pour débrancher l'appareil. Tirez toujours sur la prise.
- Ne touchez jamais le câble d'alimentation ou la prise avec des mains mouillées.
- Cet appareil est conforme aux directives CEE.

1.3 Utilisation



AVERTISSEMENT

Risque d'incendie, d'explosion, de choc électrique ou d'endommagement de l'appareil

- Utilisez cet appareil uniquement dans un environnement domestique.
- Ne modifiez pas les caractéristiques de cet appareil.
- Le cycle de séchage se termine par une phase sans chauffage (cycle de refroidissement) pour éviter que le linge ne subisse des dommages.

Si vous arrêtez l'appareil avant la fin du cycle de séchage, retirez et étalez immédiatement tous les articles afin que la chaleur puisse se dissiper.

- Si vous utilisez un assouplissant ou des produits similaires, respectez les instructions figurant sur l'emballage.
- N'utilisez pas l'appareil sans filtre. Nettoyez le filtre à peluches avant ou après chaque utilisation.
- Retirez les peluches accumulées dans l'appareil.
- Ne séchez pas d'articles endommagés contenant un rembourrage ou un garnissage.
- N'utilisez pas cet appareil pour sécher des articles en mousse de caoutchouc (mousse de latex), bonnets de bains, textiles imperméables, articles doublés en caoutchouc ou vêtements et taies d'oreiller rembourrés de mousse de caoutchouc.
- Avant de sécher des articles ayant été en contact avec des produits tels que huile de cuisson, acétone, alcool, essence, kérosène, produit détachant, tétréhydrofur, cire ou décapant pour cire, nettoyez-les avec de l'eau chaude et une plus grande quantité de lessive.
- Ne séchez pas d'articles sur lesquels ont été utilisés des produits de nettoyage chimiques industriels.
- Vérifiez que les poches des vêtements à sécher ne contiennent pas de briquet à gaz ni d'allumettes.
- Séchez uniquement les textiles adaptés au séchage dans un sèche-linge. Suivez les instructions figurant sur l'étiquette des textiles.
- Ne faites sécher que du linge propre dans l'appareil.
- Si vous avez lavé votre linge avec un produit détachant, lancez un cycle de rinçage supplémentaire avant de démarrer le sèche-linge.
- N'utilisez pas l'eau de condensation pour préparer des boissons ni pour cuisiner. Elle peut entraîner des problèmes de santé chez les personnes et les animaux domestiques.
- Ne montez pas sur le hublot ouvert de votre appareil ; ne vous asseyez pas dessus.
- Respectez la charge maximale de 8 kg (reportez-vous au chapitre « Tableau des programmes »).
- N'introduisez pas de linge non essoré dans le sèche-linge.

1.4 Entretien et nettoyage



AVERTISSEMENT

Risque de blessure corporelle ou de dommages matériels.

- Avant toute opération d'entretien, éteignez l'appareil et débranchez la prise secteur.
- Ne pulvérisez pas d'eau ni de vapeur pour nettoyer l'appareil.
- Nettoyez l'appareil avec un chiffon doux humide. Utilisez uniquement des produits de lavage neutres. N'utilisez pas de produits abrasifs, de tampons à récurer, de solvants ou d'objets métalliques.

1.5 Éclairage interne



AVERTISSEMENT

Risque de blessure.
Rayonnement DEL visible, ne fixez pas directement le faisceau.



Pour remplacer l'éclairage intérieur, contactez le service après-vente.

1.6 Mise au rebut



AVERTISSEMENT

Risque de blessure ou d'asphyxie.

- Débranchez l'appareil de l'alimentation électrique.
- Coupez le câble d'alimentation au ras de l'appareil et mettez-le au rebut.
- Retirez le dispositif de verrouillage de la porte pour empêcher les enfants et les animaux de s'enfermer dans l'appareil.

Compresseur

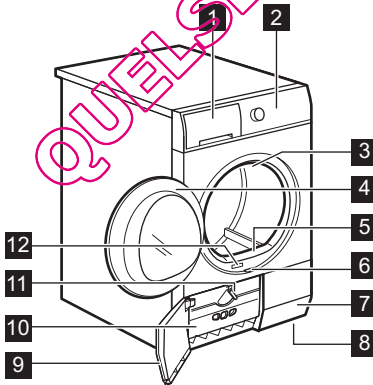


AVERTISSEMENT

Risque de dommage de l'appareil.

- Dans le sèche-linge, le compresseur et son système sont remplis d'un agent spécial ne contenant pas d'hydrochlorofluorocarbures. Ce circuit doit rester hermétique. Tout endommagement du circuit peut entraîner une fuite.

2. DESCRIPTION DE L'APPAREIL



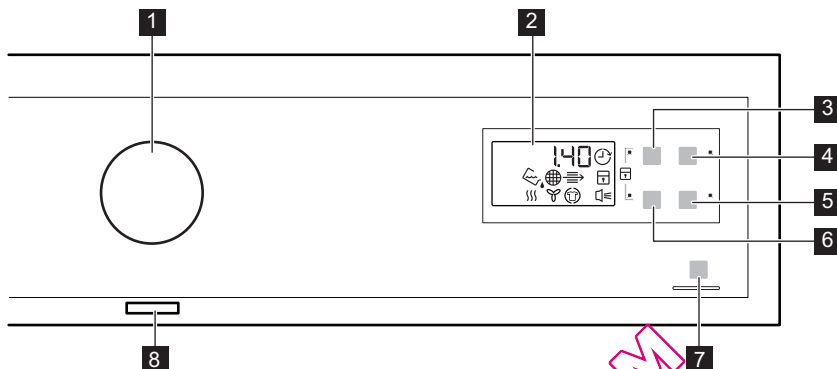
- 1 Bac d'eau de condensation
- 2 Bandeau de commande
- 3 Éclairage intérieur
- 4 Hublot

- 5 Filtre principal
- 6 Touche d'ouverture de la trappe du condenseur thermique
- 7 Fentes de circulation d'air
- 8 Pieds réglables
- 9 Trappe du condenseur thermique
- 10 Cache du condenseur thermique
- 11 Manette de verrouillage du cache du condenseur thermique
- 12 Plaque signalétique



L'utilisateur peut installer le hublot de sorte qu'il s'ouvre dans l'autre sens. Cela est utile si l'espace autour de l'appareil est restreint et rend le chargement et le retrait du linge difficile (voir brochure fournie séparément).

3. BANDEAU DE COMMANDE



- | | |
|------------------------------------|---|
| 1 Sélecteur de programme | 5 Signal Sonore [🔊] touche |
| 2 Affichage | 6 Laine [🌿] touche |
| 3 Minuterie [🕒] touche | 7 Départ/Pause [▶] touche |
| 4 Départ Différé [🕒] touche | 8 Touche Marche/Arrêt [⏻] touche |



Appuyez sur les touches, dans la zone portant le symbole ou le nom de l'option.

Ne portez pas de gants lorsque vous utilisez le bandeau de commande.

Assurez-vous que le bandeau de commande est toujours propre et sec.

Voyants	Description
🔊	Signaux sonores.
🔒	Sécurité enfants.
👉	Bac à eau.
🌐	Filtre.
☰➔	Condenseur.
☺	Phase de séchage.
🌿	Phase de refroidissement.
🕒	Phase anti-froissage.
🕒	Départ différé.
2.00	Durée du programme.
10' - 2.00	Durée du séchage.
30' - 20h	Durée du départ différé.

4. TABLEAU DES PROGRAMMES

Programmes	Type de charge / Charge (max.) ¹⁾ / Étiquette d'entretien des textiles
Textiles Coton	
Extra Sec	Degré de séchage : extra sec. / 8 kg / ☹️☹️
Très sec	Degré de séchage : très sec. / 8 kg / 😐☹️
Prêt à Ranger ²⁾	Degré de séchage : prêt à ranger. / 8 kg / 😐☹️
Prêt à repasser ²⁾	Degré de séchage : prêt à repasser. / 8 kg / 😐☹️
Textiles Synthétiques	
Extra Sec	Degré de séchage : extra sec. / 3,5 kg / ☹️☹️☹️
Prêt à Ranger ²⁾	Degré de séchage : prêt à ranger. / 3,5 kg / 😐☹️☹️
Prêt à repasser	Degré de séchage : prêt à repasser. / 3,5 kg / 😐☹️☹️
Rapide	Séchage à basse température de textiles en coton et synthétiques. / 2 kg / ☹️☹️☹️
Minuterie	Avec ce programme, vous pouvez utiliser l'option Minuterie et régler la durée du programme. / 8 kg / 😐☹️☹️
Rafraîchir	Pour les textiles qui nécessitent d'être rafraîchis. / 1 kg
Laine ³⁾	Lainages. Sortez immédiatement les articles une fois le programme terminé. / 1 kg Séchage en douceur des lainages lavables et chaussures de sport (uniquement avec le panier spécial de séchage ; reportez-vous au manuel d'utilisation fourni avec le panier spécial). / 1 kg (ou 1 paire de chaussures de sport)
Délicats	Textiles délicats. / 3 kg / 😐☹️☹️
Couette	Séchage d'une ou deux couettes et d'oreillers (garnissage en plumes, duvet ou synthétique). / 3 kg / 😐☹️☹️
Facile à Repasser	Vêtements faciles à entretenir demandant un minimum de repassage. Les résultats de séchage peuvent varier en fonction du type de textile. Dépliez-les le plus possible avant de les placer dans l'appareil. Une fois le programme terminé, sortez immédiatement les articles et accrochez-les sur un cintre. / 1 kg (ou 5 chemises) / 😐☹️☹️

1) Poids maximal des articles secs.

2) **Uniquement pour les instituts de test** : Les programmes de test standard sont indiqués dans le document EN 61121.

3) Le cycle de séchage Laine de ce sèche-linge a été testé et approuvé par la Woolmark Company. Ce cycle convient pour le séchage des vêtements en laine marqués « lavage à la main », à condition que lesdits vêtements soient lavés dans un cycle de lavage à la main agréé par Woolmark et séchés à la machine conformément aux instructions fournies par le fabricant. (M1129).

5. OPTIONS

5.1 Minuterie


Cette option est compatible avec le programme Minuterie et le programme Laine (uniquement avec le panier spécial de séchage).

i Nous vous recommandons de régler une durée plus courte pour les petites quantités de linge ou pour un seul article.

- **Minuterie programme :** Vous pouvez régler la durée du programme, d'un minimum de 10 minutes à un maximum de 2 heures. Le réglage de la durée doit correspondre à la quantité de linge dans l'appareil.
- **Laine programme :** Vous pouvez régler la durée du programme, d'un minimum de 30 minutes à un maximum de 4 heures. Le réglage de la durée doit correspondre à la quantité de linge dans l'appareil.

Si vous appuyez sur l'option Minuterie pour le programme Laine, l'option Laine est automatiquement bloquée.

5.2 Laine

Cette option est uniquement compatible avec le programme Laine. Pour un meilleur séchage du linge, appuyez à plusieurs reprises sur la touche  Laine pour augmenter la durée du programme.

5.3 Signal Sonore

Lorsque les signaux sonores sont activés, ils retentissent :

- à la fin du cycle
 - au début et à la fin de la phase anti-froissage
 - lors de l'interruption du cycle
- Par défaut, les signaux sonores sont activés. Vous pouvez utiliser cette fonction pour activer ou désactiver les signaux sonores.

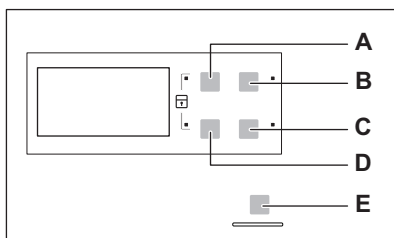
i Vous pouvez activer l'option Signal Sonore avec tous les programmes.

Programmes ¹⁾		
 Minuterie	•	
 Laine	• ²⁾	•

1) Conjointement au programme, vous pouvez régler 1 ou plusieurs options. Pour les activer ou les désactiver, appuyez sur la touche correspondante.

2) Uniquement avec le panier spécial de séchage

6. RÉGLAGES



- A) Minuterie  touche
- B) Départ Différé  touche
- C) Signal Sonore  touche
- D) Laine  touche
- E) Départ/Pause  touche

6.1 Fonction Sécurité enfants

Cette option empêche les enfants de jouer avec l'appareil pendant le déroulement d'un programme. Le sélecteur de programme et les touches sont verrouillés. Seule la touche Marche/Arrêt est déverrouillée.

Activation de l'option Sécurité enfants




1. Appuyez sur la touche Marche/Arrêt pour allumer l'appareil.
2. Appuyez simultanément sur les touches **(A)** et **(D)** et maintenez-les enfoncées jusqu'à ce que le voyant de la sécurité enfants s'allume.
 - Vous pouvez désactiver l'option Sécurité enfants pendant le déroulement d'un programme. Appuyez sur les mêmes touches et maintenez-les enfoncées jusqu'à ce que le voyant de la sécurité enfants s'éteigne.

6.2 Dureté et conductivité de l'eau

La dureté de l'eau varie selon les endroits. La dureté de l'eau peut affecter sa con-

ductivité et le fonctionnement du capteur de conductivité de l'appareil. Si vous connaissez la valeur de conductivité de votre eau, vous pouvez régler le capteur afin d'obtenir de meilleurs résultats de séchage.

Réglage du capteur de conductivité

1. Appuyez sur la touche Marche/Arrêt pour allumer l'appareil
2. Appuyez simultanément sur les touches **(A)** et **(B)** et maintenez-les enfoncées jusqu'à ce que l'un de ces voyants s'allume :
 -  (faible $<300 \mu\text{S}/\text{cm}$)
 -  (moyenne $300-600 \mu\text{S}/\text{cm}$)
 -  (élevée $>600 \mu\text{S}/\text{cm}$)
3. Appuyez à plusieurs reprises sur la touche **(E)** jusqu'à ce que le voyant du niveau correct s'allume.
4. Pour confirmer le réglage, appuyez simultanément sur les touches **(A)** et **(B)** et maintenez-les enfoncées pendant environ 2 secondes.

7. UTILISATION QUOTIDIENNE



Avant d'utiliser l'appareil pour la première fois, effectuez l'une des opérations suivantes :

- Nettoyez le tambour du sèche-linge avec un chiffon humide.
- Démarrez un programme court (par exemple 30 minutes) avec du linge humide.



Au début du cycle de séchage (3 à 5 minutes) le niveau sonore peut être légèrement plus fort. Cela est dû au démarrage du compresseur. Ce phénomène est normal pour tous les appareils alimentés par un compresseur, tels que les réfrigérateurs ou les congélateurs.

2. Appuyez sur la touche Marche/Arrêt pour allumer l'appareil.
3. Réglez le programme et les options adaptés au type de charge.
 - L'affichage indique la durée du programme.
4. Appuyez sur la touche Départ/Pause pour lancer le programme.



ATTENTION

Assurez-vous que le hublot est fermé et que le linge n'est pas coincé entre le hublot de l'appareil et le joint en caoutchouc.

7.2 Démarrage du programme avec départ différé

7.1 Démarrage d'un programme sans départ différé

1. Préparez le linge et chargez l'appareil.

1. Réglez le programme et les options adaptés au type de charge.
2. Appuyez à plusieurs reprises sur la touche de départ différé jusqu'à ce

que l'écran indique la durée de départ différé souhaitée.



- Vous pouvez différer le départ d'un programme d'un minimum de 30 minutes à un maximum de 20 heures.
3. Appuyez sur la touche Départ/Pause pour lancer le décompte. Le décompte du départ différé s'affiche.
 - Lorsque le décompte est terminé, le programme démarre.

7.3 Changement de programme

1. Appuyez sur la touche Marche/Arrêt pour éteindre l'appareil
2. Appuyez sur la touche Marche/Arrêt pour allumer l'appareil.
3. Sélectionnez le programme.

7.4 À la fin du programme



Lorsque le programme est terminé :

- Un signal sonore intermittent retentit.
 - Le voyant  clignote.
 - Le voyant  s'allume.
 - Le voyant Départ/Pause est allumé.
- L'appareil continue à effectuer la phase anti-froissage pendant environ 30 minutes.

La phase anti-froissage évite les plis du linge.

Vous pouvez retirer le linge avant la fin de la phase anti-froissage. Pour de meilleurs résultats, nous vous recommandons de ne retirer le linge que lorsque la phase est terminée ou presque.

Lorsque la phase anti-froissage est terminée :

- Le voyant  est allumé mais ne clignote pas.
 - Le voyant  s'éteint.
 - Le voyant Départ/Pause s'éteint.
1. Appuyez sur la touche Marche/Arrêt pour éteindre l'appareil.
 2. Ouvrez le hublot de l'appareil.
 3. Sortez le linge.
 4. Fermez le hublot de l'appareil.



Pensez toujours à nettoyer le filtre et à vider le bac d'eau de condensation lorsqu'un programme est terminé.

7.5 Fonction VEILLE automatique

Pour réduire la consommation d'énergie, cette fonction éteint automatiquement l'appareil :

- Au bout de 5 minutes si vous ne lancez aucun programme.
- Au bout de 5 minutes après la fin du programme de lavage.

8. CONSEILS

8.1 Préparation du linge

- Fermez les fermetures à glissière.
- Fermez les boutons des housses de couette.
- Ne laissez pas de cordons ni de rubans dénoués (par exemple des cordons de tablier). Nouez-les avant de démarrer le programme.
- Videz les poches.
- Si un article dispose d'une doublure en coton, retournez-le. Assurez-vous que la doublure en coton est toujours tournée vers l'extérieur.
- Nous vous recommandons de toujours régler le programme le mieux adapté au

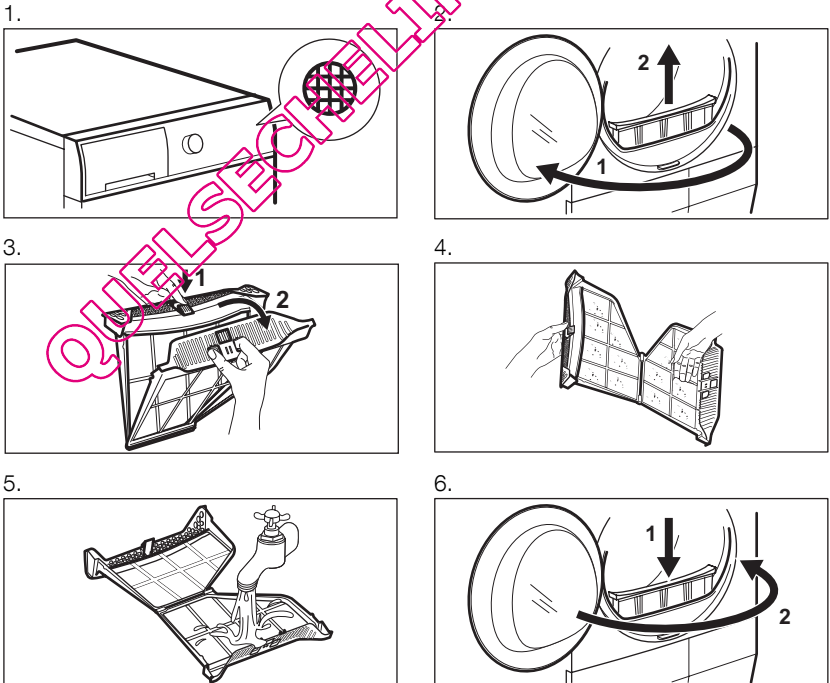
type de textiles se trouvant dans l'appareil.

- Ne mélangez pas les articles de couleurs foncées avec des articles de couleurs claires. Les couleurs foncées pourraient déteindre.
- Utilisez un programme adapté pour les lainages et la bonneterie pour éviter qu'ils ne rétrécissent.
- Assurez-vous que la charge de linge ne dépasse pas le poids maximal indiqué dans le tableau des programmes.
- Séchez uniquement du linge adapté au sèche-linge. Reportez-vous aux étiquettes des vêtements.

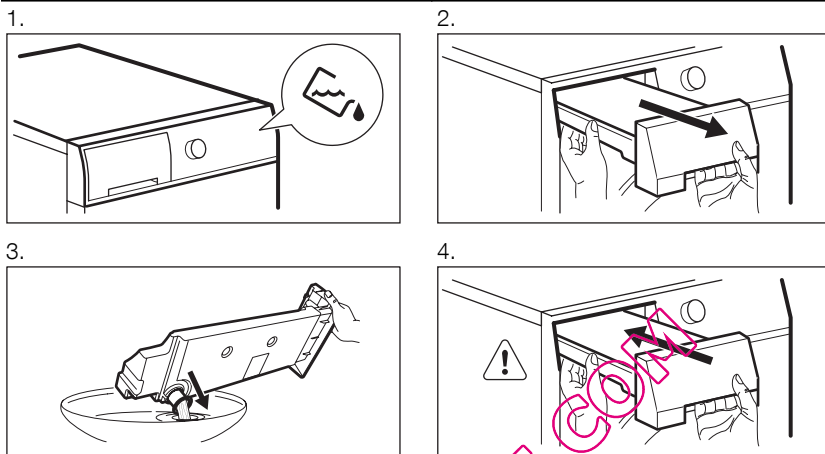
Éti- quet- te d'en- tre- tien du textile	Description
<input type="checkbox"/>	Linge adapté au sèche-linge.
<input type="checkbox"/>	Linge adapté au sèche-linge. Sélectionnez le programme avec une température standard.
<input type="checkbox"/>	Linge adapté au sèche-linge. Sélectionnez le programme avec une basse température.
<input checked="" type="checkbox"/>	Linge non adapté au sèche-linge.

9. ENTRETIEN ET NETTOYAGE

9.1 Nettoyage du filtre



9.2 Vidange du bac d'eau de condensation



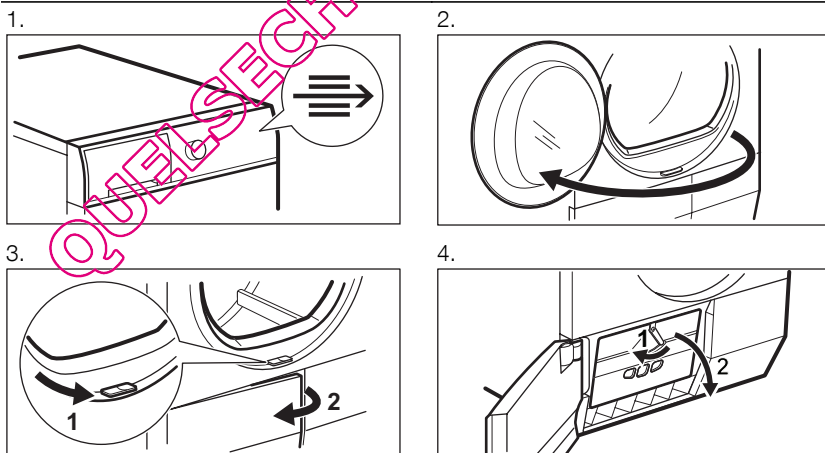
Vous pouvez utiliser l'eau du bac d'eau de condensation comme eau distillée (par exemple pour les fers à vapeur). Avant d'utiliser l'eau, éliminez les résidus avec un filtre.

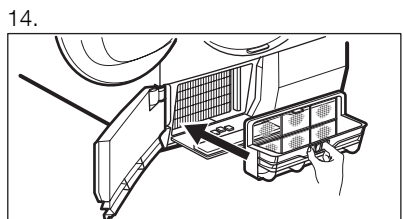
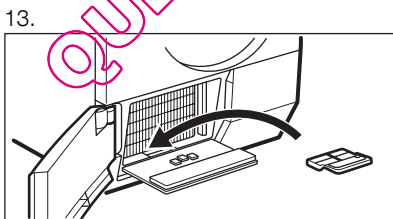
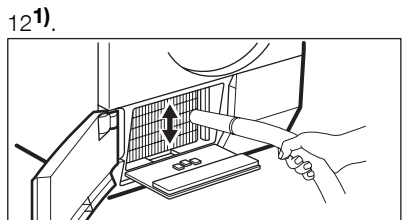
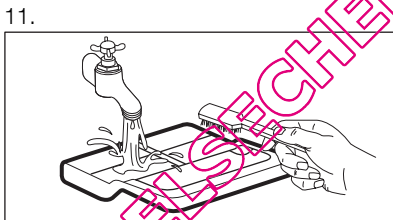
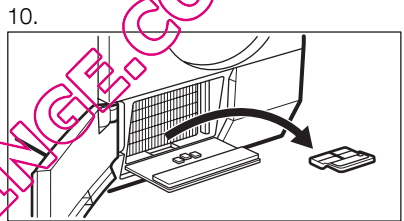
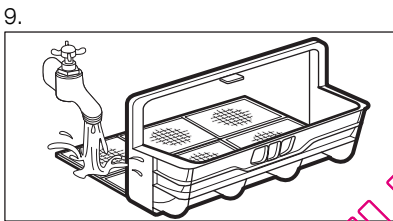
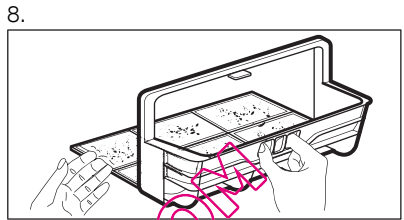
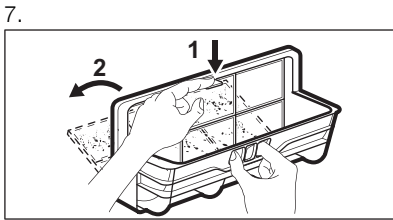
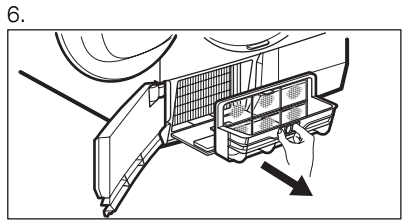
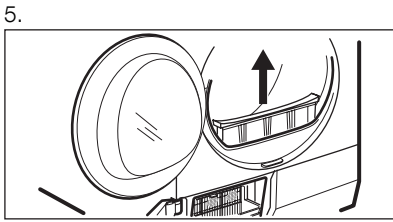
9.3 Nettoyage du condenseur



La fréquence de nettoyage des filtres dépend du type et de la quantité de linge.

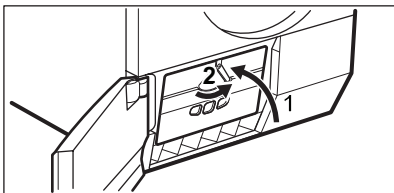
Si vous séchez des charges maximales, nettoyez les filtres au bout de 3 cycles.



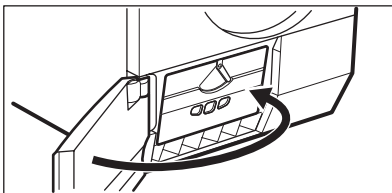


QUELSECHLINGE.COM

15.



16.



1) Si nécessaire, une fois tous les 6 mois, retirez les peluches du compartiment du condenseur thermique. Vous pouvez utiliser un aspirateur.

9.4 Nettoyage du tambour

Nettoyez le tambour avec un chiffon humide. Utilisez uniquement des produits de lavage neutres. N'utilisez pas de produits abrasifs, de tampons à récurer ni de solvants.

Séchez-le avec un chiffon doux.

9.5 Nettoyage extérieur

Nettoyez l'appareil avec un chiffon humide. Utilisez uniquement des produits de

lavage neutres. N'utilisez pas de produits abrasifs, de tampons à récurer ni de solvants.

Frottez l'appareil avec un chiffon doux jusqu'à ce qu'il soit sec.

9.6 Nettoyage des fentes de circulation d'air

Utilisez un aspirateur pour retirer les peluches des fentes de circulation d'air.

10. EN CAS D'ANOMALIE DE FONCTIONNEMENT

10.1

Problème	Solution possible
L'appareil ne s'allume pas.	Assurez-vous que le câble du câble d'alimentation est bien insérée dans la prise de courant.
	Assurez-vous qu'aucun fusible n'est grillé dans la boîte à fusibles.
Le programme ne démarre pas.	Appuyez sur la touche Départ/Pause.
	Vérifiez que le hublot de l'appareil est fermé.
Le hublot de l'appareil ne ferme pas.	Vérifiez que le filtre est correctement installé.
	Assurez-vous que le linge n'est pas coincé entre le hublot de l'appareil et le joint en caoutchouc.
L'appareil s'arrête en cours de fonctionnement.	Vérifiez que le bac d'eau de condensation est vide. Appuyez sur la touche Départ/Pause pour relancer le programme.

Problème	Solution possible
L'affichage indique une durée du programme longue. 1)	Assurez-vous que le poids du linge est adapté à la durée du programme.
	Assurez-vous que le filtre est propre.
	Le linge est trop mouillé. Essorez une nouvelle fois le linge dans le lave-linge.
	Assurez-vous que la température ambiante n'est pas trop élevée.
L'affichage indique une durée du programme courte.	Réglez la Minuterie ou le programme Extra Sec.
L'affichage indique Err.	Si vous souhaitez sélectionner un nouveau programme, vous devez éteindre puis rallumer l'appareil.
	Assurez-vous que les options sont compatibles avec le programme.
L'affichage indique E51)	Éteignez puis rallumez l'appareil. Démarrez un nouveau programme. Si le problème persiste, contactez le service après-vente.

1) Le programme s'arrête automatiquement au bout de 5 heures

10.2 Si les résultats de séchage ne sont pas satisfaisants

- Le programme réglé n'était pas adapté.
- Le filtre est obstrué.
- Le condenseur est obstrué.
- Vous avez introduit trop de linge dans l'appareil.
- Le tambour est sale.
- Mauvais réglage du capteur de conductivité.
- Les fentes de circulation d'air sont obstruées.

11. CARACTÉRISTIQUES TECHNIQUES


Dimensions (mm)	Largeur / Hauteur / Profondeur	600 / 850 – 865 / 600
Profondeur max. (avec le hublot ouvert)		1090 mm
Largeur max. (avec le hublot ouvert)		950 mm
Branchement électrique	Tension	230 V
	Fréquence	50 Hz
	Fusible	4 A
	Puissance totale	900 W
Capacité du tambour		108 l


Poids de l'appareil		53 kg
Linge : poids max.		8 kg
Type d'utilisation		Domestique
Température ambiante	Min.	5 °C
	Max.	35 °C
Consommation énergétique ¹⁾	kWh/cycle	2,1 kWh
Consommation énergétique annuelle ²⁾		121,6 kWh
Classe d'efficacité énergétique		A
Consommation électrique	Mode « Veille »	0,48 W
	Mode « Arrêt »	0,48 W

¹⁾ Conformément à la norme EN 61121. 8 kg de coton, essoré à 1 000 tr/min.

²⁾ Cela correspond à la consommation énergétique approximative d'une famille de 4 personnes, dans le cadre d'une utilisation correcte de l'appareil.

12. EN MATIÈRE DE PROTECTION DE L'ENVIRONNEMENT

Recyclez les matériaux portant le symbole . Déposez les emballages dans les conteneurs prévus à cet effet. Contribuez à la protection de l'environnement et à votre sécurité, recyclez vos produits électriques et

électroniques. Ne jetez pas les appareils portant le symbole  avec les ordures ménagères. Emmenez un tel produit dans votre centre local de recyclage ou contactez vos services municipaux.

QUELSECHELINGE.COM

QUELSECHLINGE.COM

QUELSECHELINGE.COM

www.electrolux.com/shop



136921130-A-202012



QUELSECHELINGE.COM