



GUIDE D'INSTALLATION & D'UTILISATION

# Sèche-Linge à condenseur



QUELSSECHELINGE.COM

## FR - FRANÇAIS



**Important : Avant d'installer et d'utiliser votre appareil et afin de vous familiariser avec son fonctionnement, lisez attentivement ce guide d'utilisation et conservez-le.**

**Cet appareil, destiné exclusivement à un usage domestique, a été conçu pour sécher le linge.**

## SÉCURITÉ



### INSTALLATION

- L'installation électrique doit être capable de résister à la puissance maximale mentionnée sur la plaque signalétique et la prise doit être dûment reliée à la terre.
- Pendant la durée de l'installation, le sèche-linge doit être débranché.
- Il est conseillé de débrancher le cordon électrique lorsque vous n'utilisez pas l'appareil.
- Une fois votre appareil installé, la prise doit rester accessible.
- Si le cordon d'alimentation est endommagé, ne confiez les travaux électriques qu'à un électricien qualifié afin d'éviter tout danger.
- L'appareil ne doit pas être installé derrière une porte à verrouillage ou une porte coulissante ou une porte ayant une charnière du côté opposé à celle du sèche-linge, empêchant ainsi l'ouverture totale de l'appareil.



### Important :

**Respectez impérativement les consignes suivantes :**

- N'utilisez pas de dissolvant dans l'appareil.
- N'introduisez pas de linge traité au moyen de détachant, dissolvant ou produit inflammable immédiatement après traitement (risque d'incendie ou d'explosion).
- Les substances contenues dans les salissures telles que l'huile, l'acétone, l'alcool, l'essence, le kérosène, les détachants, la térébenthine, la cire doivent être éliminés préalablement au séchage dans votre appareil.
- Respectez scrupuleusement les étiquettes d'entretien de votre linge.

### SÉCURITÉ DES ENFANTS

- Ne laissez pas les enfants jouer avec l'appareil et éloignez les animaux domestiques.
- Tenez tous les matériaux d'emballage hors de portée des enfants (ex.: sacs en plastique, polystyrène, etc.) car ils peuvent être dangereux pour les enfants : risque d'étouffement.
- Cet appareil peut être utilisé par des enfants âgés d'au moins 8 ans et par des personnes ayant des capacités physiques, sensorielles ou mentales réduites ou dénuées d'expérience ou de connaissance, s'ils (si elles) sont correctement surveillé(e)s ou si des instructions relatives à l'utilisation de l'appareil en toute sécurité leur ont été données et si les risques encourus ont été appréhendés.

## ENVIRONNEMENT



### PROTECTION DE L'ENVIRONNEMENT

Les matériaux d'emballage de cet appareil sont recyclables.



Contribuez à la protection de l'environnement en les déposant dans les conteneurs municipaux prévus à cet effet. Votre sèche-linge contient aussi de nombreux matériaux recyclables. Il est marqué du logo ci-dessus pour vous rappeler que les appareils usagés ne doivent pas être mélangés avec d'autres déchets. Le recyclage de l'appareil sera ainsi réalisé conformément à la directive européenne 2002/95/CE sur les déchets d'équipements électriques et électroniques.

Adressez-vous à votre mairie ou à votre revendeur pour connaître les points de collecte des appareils usagés les plus proches de votre domicile.

### ECONOMIES D'ÉNERGIE

- Essorez tous vos textiles à grande vitesse. L'humidité résiduelle sera faible, ainsi que votre consommation d'énergie.
- Chargez votre machine au maximum en respectant les indications de volumes données dans ce guide, de façon à utiliser l'énergie de manière optimale.
- Nettoyez le filtre après chaque cycle.
- Nettoyez le condenseur deux fois par mois.
- Mettez l'appareil hors tension lorsque le cycle est terminé.

## 1 - INSTALLATION




### 1.1 - PRÉSENTATION GÉNÉRALE (Fig. 1.1)

- A** Bandeau de commande **D** Grille condenseur  
**B** Bac de récupération d'eau (haut ou bas, suivant modèle) **E** Plaque signalétique  
**C** Filtre **F** Pieds réglables  
**G** Lampe (suivant modèle)

### 1.2 - ENVIRONNEMENT DE L'APPAREIL

- Lors de l'installation, laissez un espace autour de l'appareil pour faciliter la circulation d'air (1 cm mini).
- Il est déconseillé d'installer votre appareil sur un tapis ou un sol en moquette afin de ne pas gêner la circulation d'air à sa base.
- Si votre appareil est installé dans une petite pièce fermée, ouvrez porte ou fenêtre pendant le séchage.


### 1.3 - MISE A NIVEAU (Fig. 1.2)

-  Selon la configuration du sol, vissez ou dévissez un ou plusieurs pieds réglables pour que l'appareil soit horizontal et bien calé.

### 1.4 - ENCASTREMENT DE L'APPAREIL

- Si vous encastrez l'appareil sous un plan de travail, vous devez conserver le dessus stratifié.
- Pour des raisons de sécurité, en aucun cas l'appareil ne doit fonctionner sans dessus.

### 1.5 - MONTAGE EN COLONNE

-  Un kit d'adaptation est disponible auprès de votre revendeur. Il permet de fixer votre sèche-linge sur le dessus de votre lave-linge.
- Vérifiez qu'il est compatible avec votre lave-linge.
  - Le montage doit être réalisé par un professionnel qualifié.

### 1.6 - MODIFICATION DU SENS D'OUVERTURE DE LA PORTE (Fig. 2.2 - 2.3)

- Pour modifier le sens d'ouverture de la porte :
- Retirez du panneau avant les 4 vis qui fixent les charnières **A** et **B**.
  - Inversez et fixez la charnière **A**.
  - Repositionnez la porte sur la charnière **A**.
  - Inversez et fixez la charnière **B**.
  - Inversez le verrou **F** avec le cache-verrou **E** sur la façade.
  - Inversez le pêne **G**.

-  **Durant les manœuvres de démontage et remontage de la porte, celle-ci doit être maintenue horizontalement.**

### REMARQUE :

- Après une coupure de courant le programme en cours s'annule. Vous devez dans ce cas recommencer toutes les opérations de programmation.

## 2 - UTILISATION



### 2.1 - PRÉPARATION DU LINGE

- Fermez les fermetures à glissières et à pression.
- Retirez les boutons mal cousus, les épingles et les agrafes.
- Nouez les ceintures, les rubans de tabliers, etc.
- Videz les poches, en particulier briquets et allumettes.

### 2.2 - INTRODUCTION DU LINGE

- Ouvrez la porte en poussant (Fig. 2.1).
- Contôlez que le filtre est dans son logement.
- Introduisez le linge lavé et essoré dans le tambour sans le tasser ni le plier.
- Refermez la porte.

### RECOMMANDATIONS :

- N'introduisez pas de linge taché ; les taches séchées en sèche-linge ne peuvent, en général, plus être enlevées.
- En cas d'utilisation de produits assouplissants, respectez les préconisations du fabricant.

-  **Important :**  
**Vérifiez l'étiquetage de vos textiles :**

	Séchage normal		Séchage doux
	Séchage en tambour interdit		

### Ne séchez pas :

- Les articles comprenant du caoutchouc (ex.: bonnet de douche, textile et vêtement étanche, doublure, oreiller, etc.).
- Les chlorofibres (ex.: Thermolactyl (Marque déposée)).
- Les pièces de linge dotées d'armatures qui risquent de se détacher.
- Les articles volumineux (ex.: couettes, édredon).
- Le linge non essoré.
- Le linge ayant subi des nettoyages avec des produits inflammables.

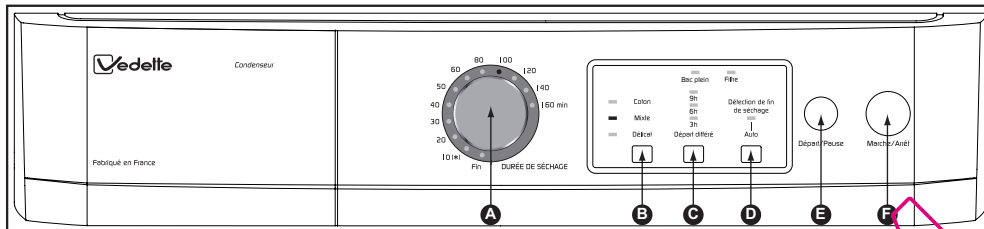
### CHARGE PRÉCONISÉE :

- La capacité maximale de l'appareil est de 7 Kg ou 8 Kg (selon modèles).

## 3 - PROGRAMMATION



### 3.1 - LE BANDEAU DE COMMANDE



**A** Sélecteur de durée

**C** Départ différé

**E** Départ/Pause

**B** Choix du textile

**D** Séchage automatique

**F** Marche/Arrêt

### 3.2 - PROGRAMMER UN CYCLE DE SÉCHAGE

Votre sèche-linge dispose d'un capteur permettant de détecter automatiquement le moment où votre linge est sec. Ce dispositif permet d'obtenir un séchage optimum sans avoir à régler la durée de séchage, ni risquer d'exposer votre linge à un séchage excessif tout en évitant une surconsommation d'énergie.

– Vous accédez aux **programmes à détection automatique de fin de séchage** en appuyant sur la touche **Détection de fin de séchage AUTO** **D**.

– Si vous souhaitez régler vous-même la durée du cycle (pour obtenir du linge légèrement humide pour le repassage immédiat par exemple, pour faire un complément de séchage ou pour sécher quelques pièces de linge), utilisez les **programmes à réglage manuel**.

#### MISE EN MARCHÉ DE L'APPAREIL

– Vérifiez que le cordon électrique est branché et que la porte est bien fermée.

#### PROGRAMMES AUTO

– Appuyez sur la touche **"Marche/Arrêt"** **F**.

Les voyants situés autour du **Sélecteur de durée** **A** clignotent (Fig. 3.2.1).

– Appuyez sur la touche **Détection de fin de séchage AUTO** **D**. Le voyant situé au-dessus de la touche s'allume indiquant que l'option est activée.

– Choisissez votre textile en appuyant sur la touche **Choix du textile** **B** :

– **COTON** : Pour les charges composées de linge de maison, serviettes éponge, vêtements et sous-vêtements coton.

– **MIXTE** : Pour les charges composées de linge de natures différentes (pièces coton + pièces en synthétique résistant), ou fibres mélangées.

– **DÉLICAT** : Pour les textiles synthétiques et fragiles (par exemple les fibres en acrylique).

Le voyant allumé indique votre choix. La température de séchage est réglée en fonction du type de linge sélectionné.

– Appuyez sur la touche **"Départ/Pause"** **E**. Le programme commence.

Les voyants de durée de séchage clignotent. Environ 20 minutes avant la fin du cycle, les voyants 20 et 10 deviennent fixe, et vous indiquent ainsi le temps restant avant la fin du programme.

#### PROGRAMMES DE SÉCHAGE MANUEL

– Appuyez sur la touche **"Marche/Arrêt"** **F**.

Les voyants situés autour du **Sélecteur de durée** **A** clignotent (Fig. 3.2.1).

– Sélectionnez une durée de séchage en tournant le **Sélecteur de durée** **A**. Les voyants s'allument en fonction de la durée sélectionnée. (Consultez le tableau **"Temps de Séchage"**, pages suivantes, pour déterminer les durées de séchage préconisées en fonction de votre charge de linge).

– Choisissez votre textile en appuyant sur la touche **Choix du textile** **B** (Fig. 3.2.2).

– Appuyez sur la touche **"Départ/Pause"** **E**. Le programme commence.

Les **voyants de durée de séchage** deviennent fixe et s'éteignent progressivement en fonction de l'avancement du programme.

#### METTRE OU ENLEVER UNE PIÈCE PENDANT LE SÉCHAGE

– Appuyez sur la touche **"Départ/Pause"** **E** pour interrompre le séchage ou ouvrez la porte directement.

Les **voyants de durée de séchage** clignotent (Fig. 3.2.3).

– Mettez ou enlevez la ou les pièces de textile, refermez la porte.

– Appuyez sur la touche **"Départ/Pause"** **E** pour relancer le séchage.

### 3 - PROGRAMMATION (suite)



#### DÉPART DIFFÉRÉ D'UN PROGRAMME (Fig. 3.2.4)

– Choisissez soit un programme à détection automatique de fin de séchage, soit un programme de séchage manuel.

– Vous pouvez différer votre heure de départ de 3h, 6h ou 9h en appuyant successivement sur la touche "Départ différé" **C**. Le voyant correspondant "3h, 6h ou 9h" clignote. Un dernier appui annule la fonction "Départ différé".

– Validez par un appui sur la touche "Départ/Pause" **E**. Le voyant associé au départ différé devient fixe.

Pendant la phase de départ différé, le voyant passe de 9h à 6h ou de 6h à 3h. Cette phase terminée, le cycle de séchage démarre réellement.

#### PHASE DE REFROIDISSEMENT

Chaque programme se termine par une phase de refroidissement de quelques minutes afin de permettre le refroidissement progressif du linge (Fig. 3.2.5).

 **N'arrêtez pas votre sèche-linge avant la fin de cette phase.**

#### AVERTISSEMENT "BAC PLEIN"

Si votre bac est plein pendant le cycle de séchage, l'appareil s'arrête en cours de programme.

Le voyant "Bac plein" ainsi que les voyants de durée de séchage clignotent (Fig. 3.2.7).

– Procédez à la vidange de votre bac de récupération d'eau (voir façon de procéder dans le chapitre "ENTRETIEN COURANT").

– Appuyez sur la touche "Départ/Pause" **E** pour relancer le séchage.

#### MODIFICATION DE LA DURÉE DE SÉCHAGE OU DU CHOIX DE TEXTILE EN COURS DE SÉCHAGE

– Appuyez sur la touche "Départ/Pause" **E** pour interrompre le séchage.

Les voyants de durée de séchage clignotent (Fig. 3.2.3).

– Choisissez un autre programme.

– Appuyez sur la touche "Départ/Pause" **E** pour relancer le séchage.

Les voyants de durée de séchage deviennent fixe.

#### ARRÊT DE L'APPAREIL

A la fin du séchage, le voyant "Fin" s'allume pour vous indiquer que le programme est terminé (Fig. 3.2.6).

Les voyants "Filtre" et "Bac plein" clignotent pour vous rappeler que vous devez nettoyer le filtre et vider le bac de récupération d'eau après chaque cycle de séchage.

– Appuyez sur la touche "Marche/Arrêt" **F**.

– Videz votre sèche-linge.

– Nettoyez le filtre et videz le bac de récupération d'eau (voir façon de procéder dans le chapitre "ENTRETIEN COURANT").

### 4 - ENTRETIEN COURANT



#### 4.1 - NETTOYAGE DU FILTRE


Il est situé dans la partie inférieure de l'ouverture de votre sèche-linge.

Pour le nettoyer :

– Enlevez-le de son logement en tirant de bas en haut (Fig. 4.1.1).

– Ouvrez le filtre et nettoyez-le en le débarrassant de la mince couche de peluche qui le recouvre (Fig. 4.1.2).

– Remettez-le en place dans son logement en le poussant bien à fond.


 **Le filtre ne doit pas être passé sous l'eau (Fig. 4.1.3).**

**Il doit être nettoyé après chaque cycle de séchage.**

#### 4.2 - VIDANGE DU BAC DE RÉCUPÉRATION D'EAU

Le bac est situé en haut ou en bas de votre appareil (suivant modèle). Il récupère l'eau extraite du linge pendant le séchage.

– Pour le vider, dégagez-le de son logement en le tirant vers vous (Fig. 4.2.1).

 **Le bac doit être vidé après chaque cycle de séchage (Fig. 4.2.2).**

– **En cas de risque de gel et si vous voulez déplacer ou basculer votre appareil, videz le bac.**



#### 4.3 - NETTOYAGE DU CONDENSEUR

**⚠** *Le condenseur doit être nettoyé 2 fois par mois.*

– **Débranchez le cordon d'alimentation avant le nettoyage du condenseur.**

Pour le nettoyer :

- Basculez la grille située à l'avant de l'appareil.
- Déverrouillez le condenseur et retirez-le délicatement (Fig. 4.3.1).
- Débarrassez-le des peluches. Nettoyez-le uniquement avec de l'eau sous le robinet (Fig. 4.3.2).
- Après le nettoyage, assurez-vous que tous les tubes sont débouchés et que les ailettes sont propres.
- Frottez-le sommairement.
- Remettez-le en place en le verrouillant.
- Reclippez la grille.

**⚠** *Lors du remontage du condenseur, maintenez-le plaqué au fond de son logement pendant le verrouillage.*

#### 4.4 - NETTOYAGE DU SÈCHE-LINGE

Pour le nettoyage du tableau de bord, de l'accès au tambour, de la carrosserie, utilisez une éponge ou un chiffon humidifié avec de l'eau et du savon liquide uniquement.

- Veillez à ce qu'il n'y ait pas d'accumulation de bourre autour du sèche-linge.
- Nettoyez le joint de porte avec un chiffon humide, et le logement du filtre avec votre aspirateur une fois par an.
- **Dans tous les cas, proscrire les poudres abrasives, les éponges métalliques ou plastiques et les produits à base d'alcool ou de diluants (Fig. 4.4).**

#### 4.6 - CHANGEMENT DE L'AMPOULE (selon modèles)

Vous pouvez procéder au changement de l'ampoule (type E14-15W/230V) (Fig. 1.1). Pour cela :

- Dévissez le cache en verre situé à gauche à l'intérieur de l'appareil.
- Dévissez l'ampoule défectueuse **C** et changez-la.
- Revissez le cache en verre à fond.

**⚠ Important :** *Débranchez le cordon d'alimentation avant le changement de l'ampoule. Le changement de l'ampoule doit être effectué à froid.*

#### 4.5 - ÉVACUATION DIRECTE DE L'EAU DE CONDENSATION (Modèles bac haut uniquement)

Afin de vous éviter de vider le bac de récupération d'eau à chaque utilisation, il existe un kit (\*) qui permet l'évacuation directe de l'eau du condenseur vers les égouts (Tuyau + Déflecteur). Pour cela :

- Déboîtez le tuyau existant **A** et poussez-le vers l'intérieur de l'appareil (Fig. 4.5.1).
- Clippez le déflecteur **B** au dessus de la pompe (Fig. 4.5.1).
- Raccordez le tuyau **C** du kit sur l'embout **D** de l'appareil (Fig. 4.5.2).

Vous pouvez raccorder l'extrémité du tuyau d'évacuation soit :

- Sur un siphon ventilé (Fig. 4.5.3)
- Sur un siphon d'évier (Fig. 4.5.4)

Lors d'un raccordement sur un siphon, vous devez retirer l'obturateur du siphon. Emmanchez ensuite l'embout caoutchouc à fond. Si nécessaire, ajoutez un collier de serrage (Fig. 4.5.4).

– (\*) *Ce kit est fourni avec l'appareil ou est disponible auprès de votre Service Après-Ventes (selon modèles).*

– *Le déflecteur doit être impérativement positionné avant le branchement du tuyau d'évacuation.*

#### L'EXPERTISE DES PROFESSIONNELS AU SERVICE DES PARTICULIERS



Pour préserver votre appareil, nous vous recommandons d'utiliser les produits d'entretien Clearit ; découvrez toute une gamme de produits et accessoires professionnels pour entretenir et améliorer la performance de vos appareils au quotidien. En vente sur [www.clearit.com](http://www.clearit.com) ou chez votre revendeur habituel.

## 5.A - LES TEMPS DE SÉCHAGE

Les temps de séchage ci-dessous vous sont donnés à titre indicatif, car ils sont fonction :

- Du résultat souhaité : sec, humide...
- De la température ambiante (ces valeurs correspondent à une ambiance de 20°C)
- De la qualité de l'essorage.

Nature du linge	Charge	Pour du linge essoré à ...	Durée du cycle de séchage
<b>COTON</b>	5 kg	1200 tours/minute	de 80 à 100 minutes
	3,5 kg	1200 tours/minute	de 60 à 80 minutes
<b>MIXTE</b>	5 kg	850 tours/minute	de 80 à 100 minutes
	2,5 kg	850 tours/minute	de 50 à 60 minutes
<b>DELICAT</b>	3 kg	500 tours/minute	de 60 à 80 minutes
	1,5 kg	500 tours/minute	de 40 à 50 minutes

Pour des vitesses d'essorage plus faibles, vous devrez augmenter la durée de séchage.  
(ex. : pour 5 kg de linge normal, essoré à 500 trs/minute, sélectionnez de 120 à 160 minutes)

## 5.B - PROGRAMMES NORMALISÉS

### PROGRAMMES PRÉCONISÉS POUR LES ESSAIS SELON EN 61121 - DIRECTIVE 95/13/CEE

#### Modèles 7 Kg :

Charge I	"coton sec"	7 kg	....	choisir	"Coton" - 140 min
Charge II	"coton prêt à repasser"	7 kg	....	choisir	"Coton" - 100 min
Charge III	"textile d'entretien facile"	3 kg	....	choisir	"Délicat" - 60 min

#### Modèles 8 Kg :

Charge I	"coton sec"	8 kg	....	choisir	"Coton" - 160 min
Charge II	"coton prêt à repasser"	8 kg	....	choisir	"Coton" - 120 min
Charge III	"textile d'entretien facile"	4 kg	....	choisir	"Délicat" - 80 min



## 6 - ANOMALIES



Quelques incidents peuvent survenir lors de l'utilisation de votre sèche-linge, voici des points à vérifier :

<b>Problèmes :</b>	<b>Vérifiez si :</b>
<b>Le sèche-linge ne démarre pas :</b>	<ul style="list-style-type: none"> <li>- la prise de courant est branchée.</li> <li>- la porte est bien fermée.</li> <li>- le condenseur est bien verrouillé.</li> <li>- la touche "Marche/Arrêt" est enfoncée.</li> </ul>
<b>Les temps de séchage sont trop longs :</b>	<ul style="list-style-type: none"> <li>- le filtre dans le tambour n'est pas encrassé.</li> <li>- la charge de linge est assez essorée (500 tours/min minimum, mais un essorage à 850 tours/min donne de meilleurs temps de séchage).</li> <li>- la température dans la pièce n'est pas trop élevée, surtout si cette dernière est petite : au besoin, ouvrir la porte ou la fenêtre.</li> <li>- le condenseur n'est pas encrassé.</li> <li>- les entrées et les sorties d'air sont assez dégagées pour assurer une circulation correcte.</li> <li>- le choix du textile sélectionné correspond au type de linge mis dans le tambour.</li> </ul>
<b>Le linge est trop humide :</b>	<ul style="list-style-type: none"> <li>- le filtre dans le tambour n'est pas encrassé.</li> <li>- la sélection du type de textile est correcte ou le temps de séchage est suffisant.</li> <li>- le condenseur n'est pas bouché par des peluches.</li> </ul>
<b>Le linge est trop sec, trop froissé :</b>	<ul style="list-style-type: none"> <li>- le temps de séchage sélectionné n'est pas trop long : mieux vaut choisir une durée de séchage trop courte que trop longue, vous éviterez ainsi d'obtenir un linge trop sec et trop difficile à repasser.</li> </ul>
<b>Le séchage n'est pas homogène :</b>	<ul style="list-style-type: none"> <li>- la charge de linge n'est pas composée de textiles dont la nature est trop différente (ex. : drap avec blue-jean).</li> <li>- le linge a bien été mis "déplié" dans le tambour.</li> <li>- le tambour n'est pas trop chargé.</li> </ul>
<b>Les pièces de linge en synthétique sont chargées d'électricité statique :</b>	<ul style="list-style-type: none"> <li>- le linge n'est pas trop sec.</li> <li>- vous avez utilisé de l'assouplissant lors du lavage, l'usage de ce produit permettant de réduire en grande partie les problèmes d'électricité statique.</li> </ul>
<b>Le voyant "bac plein" est allumé :</b>	<ul style="list-style-type: none"> <li>- le bac de récupération d'eau est plein : après l'avoir vidé, remettez-le correctement en place en le réemboitant à fond dans son logement.</li> </ul>
<b>Le voyant "bac plein" s'allume alors que le bac est vide :</b>	<ul style="list-style-type: none"> <li>- le bac est correctement emboîté : poussez-le bien à fond.</li> <li>- le condenseur est bien verrouillé des deux côtés.</li> </ul>



## INTERVENTIONS

Les éventuelles interventions sur votre appareil doivent être effectuées par un professionnel qualifié. Lors de votre appel, mentionnez la référence complète de votre appareil (modèle, type, numéro de série). Ces renseignements figurent sur la plaque signalétique (Fig. 1.1).

### PIÈCES D'ORIGINE

Lors d'une intervention d'entretien, demandez l'utilisation exclusive de **pièces détachées certifiées d'origine**.



## RELATIONS CONSOMMATEURS

Retrouvez tous les conseils et astuces de Brandt en matière de Cuisson, de Lavage et de Froid. Pour en savoir plus sur nos appareils, vous pouvez aussi consulter notre site.

[www.vedette.com](http://www.vedette.com)

### Service Consommateurs VEDETTE :

0992 02 88 02  
0,33€ TTC/min depuis un poste fixe

Vous pouvez nous écrire à :

### Service Consommateurs VEDETTE - BP 9526 - 95069 CERGY PONTOISE Cedex

Service fourni par Fagor Brandt SAS - Locataire-gérant

SAS au capital social de 20 000 000 €

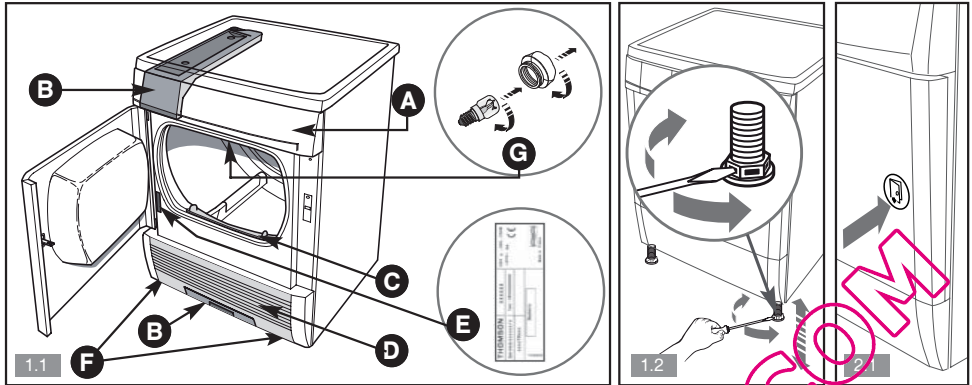
RCS Nanterre 440 303 196

### Service Après-Vente :

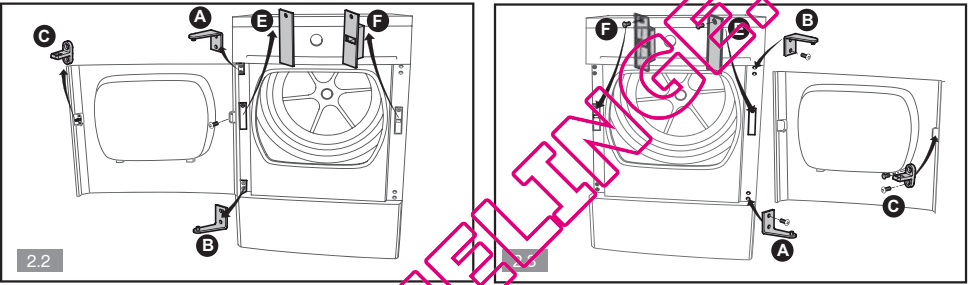
N°Azur 0 810 63 25 25

PRIX D'APPEL LOCAL

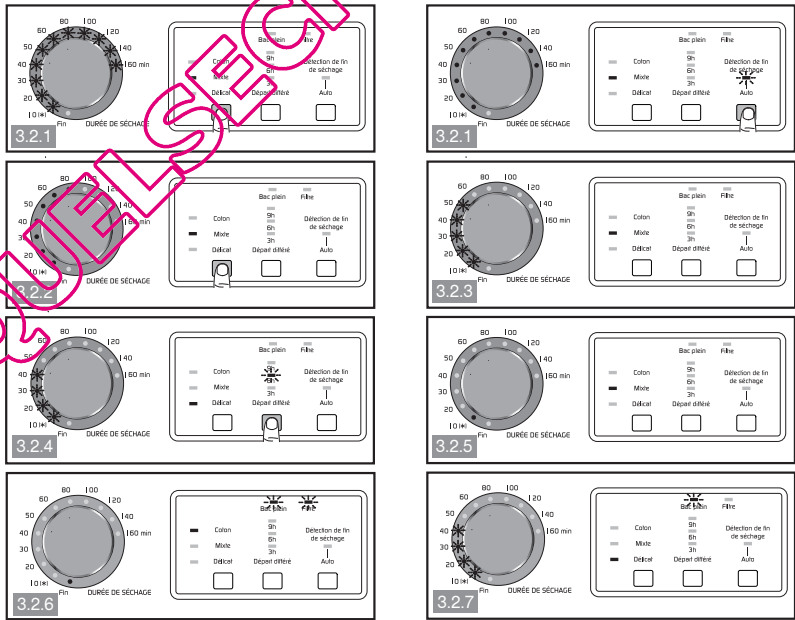
**1** 

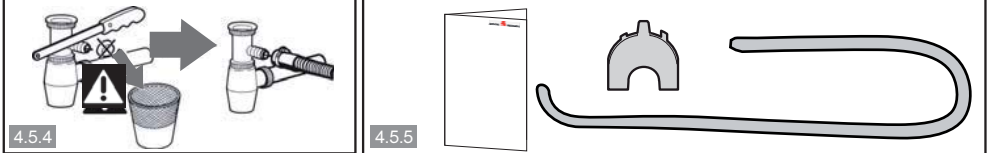
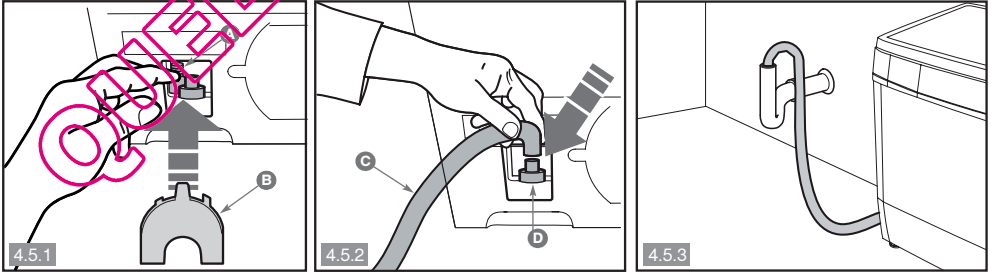
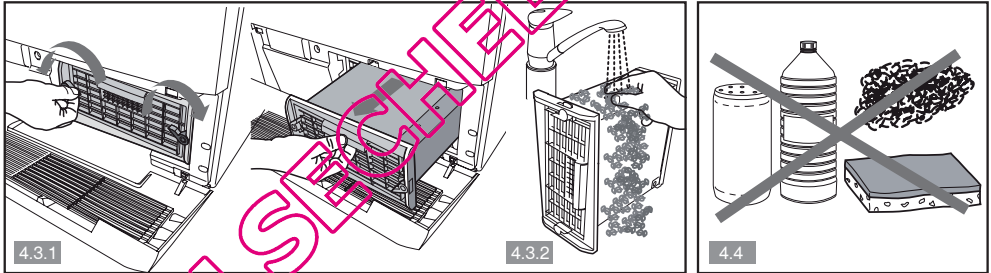
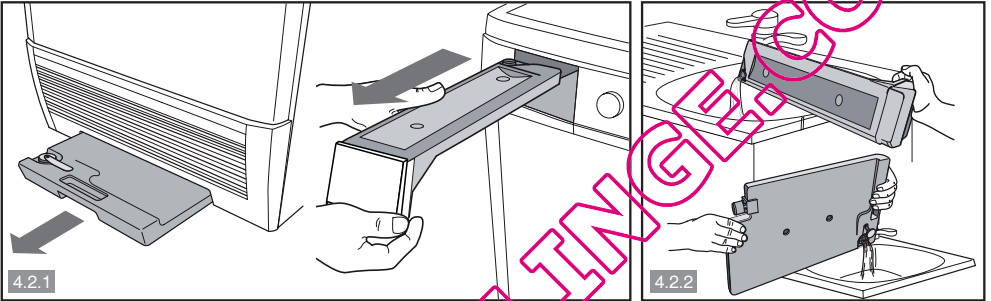
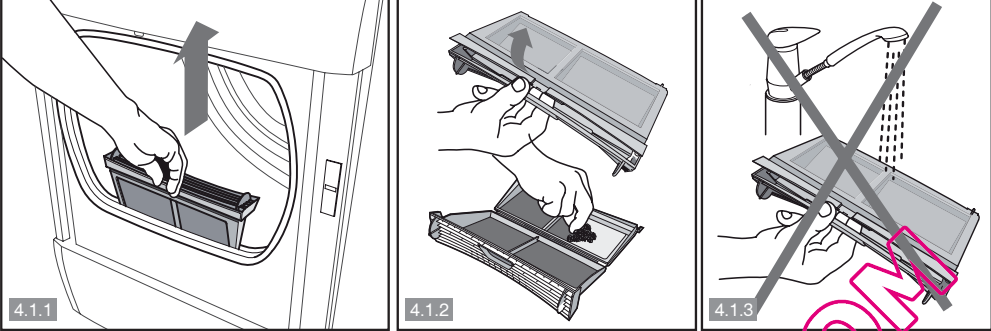


**2** 



**3** 





QUELSECHELINGE.COM

VSF 752 - VSF 852

WS2U00079\_00 - 03/12