



GUIDE D'INSTALLATION & D'UTILISATION

Sèche-Linge à condenseur



FR - FRANÇAIS



Important : Avant d'installer et d'utiliser votre appareil et afin de vous familiariser avec son fonctionnement, lisez attentivement ce guide d'utilisation et conservez-le.

Cet appareil, destiné exclusivement à un usage domestique, a été conçu pour sécher le linge.

SÉCURITÉ



INSTALLATION

- L'installation électrique doit être capable de résister à la puissance maximale mentionnée sur la plaque signalétique et la prise doit être dûment reliée à la terre.
- Pendant la durée de l'installation, le sèche-linge doit être débranché.
- Il est conseillé de débrancher le cordon électrique lorsque vous n'utilisez pas l'appareil.
- Une fois votre appareil installé, la prise doit rester accessible.
- Si le cordon d'alimentation est endommagé, ne confiez les travaux électriques qu'à un électricien qualifié afin d'éviter tout danger.
- L'appareil ne doit pas être installé derrière une porte à verrouillage ou une porte coulissante ou une porte ayant une charnière du côté opposé à celle du sèche-linge, empêchant ainsi l'ouverture totale de l'appareil.



Important :

Respectez impérativement les consignes suivantes :

- N'utilisez pas de dissolvant dans l'appareil.
- N'introduisez pas de linge traité au moyen de détachant, dissolvant ou produit inflammable immédiatement après traitement (risque d'incendie ou d'explosion).
- Les substances contenues dans les salissures telles que l'huile, l'acétone, l'alcool, l'essence, le kérosène, les détachants, la térébenthine, la cire doivent être éliminés préalablement au séchage dans votre appareil.
- Respectez scrupuleusement les étiquettes d'entretien de votre linge.

SÉCURITÉ DES ENFANTS

- Ne laissez pas les enfants jouer avec l'appareil et éloignez les animaux domestiques.
- Tenez tous les matériaux d'emballage hors de portée des enfants (ex.: sacs en plastique, polystyrène, etc.) car ils peuvent être dangereux pour les enfants : risque d'étouffement.
- Cet appareil peut être utilisé par des enfants âgés d'au moins 8 ans et par des personnes ayant des capacités physiques, sensorielles ou mentales réduites ou dénuées d'expérience ou de connaissance, s'ils (si elles) sont correctement surveillé(e)s ou si des instructions relatives à l'utilisation de l'appareil en toute sécurité leur ont été données et si les risques encourus ont été appréhendés.

ENVIRONNEMENT



PROTECTION DE L'ENVIRONNEMENT

Les matériaux d'emballage de cet appareil sont recyclables.



Contribuez à la protection de l'environnement en les déposant dans les conteneurs municipaux prévus à cet effet. Votre sèche-linge contient aussi de nombreux matériaux recyclables. Il est marqué du logo ci-dessus pour vous rappeler que les appareils usagés ne doivent pas être mélangés avec d'autres déchets. Le recyclage de l'appareil sera ainsi réalisé conformément à la directive européenne 2002/96/CE sur les déchets d'équipements électriques et électroniques.

Adressez-vous à votre mairie ou à votre revendeur pour connaître les points de collecte des appareils usagés les plus proches de votre domicile.

ECONOMIES D'ÉNERGIE

- Essorez tous vos textiles à grande vitesse. L'humidité résiduelle sera faible, ainsi que votre consommation d'énergie.
- Chargez votre machine au maximum en respectant les indications de volumes données dans ce guide, de façon à utiliser l'énergie de manière optimale.
- Nettoyez le filtre après chaque cycle.
- Nettoyez le condenseur deux fois par mois.
- Mettez l'appareil hors tension lorsque le cycle est terminé.

1 - INSTALLATION




1.1 - PRÉSENTATION GÉNÉRALE (Fig. 1.1)

- A** Bandeau de commande **D** Grille condenseur
B Bac de récupération d'eau (haut ou bas, suivant modèle) **E** Plaque signalétique
C Filtre **F** Pieds réglables
G Lampe (suivant modèle)

1.2 - ENVIRONNEMENT DE L'APPAREIL

- Lors de l'installation, laissez un espace autour de l'appareil pour faciliter la circulation d'air (1 cm mini).
- Il est déconseillé d'installer votre appareil sur un tapis ou un sol en moquette afin de ne pas gêner la circulation d'air à sa base.
- Si votre appareil est installé dans une petite pièce fermée, ouvrez porte ou fenêtre pendant le séchage.


1.3 - MISE A NIVEAU (Fig. 1.2)

-  Selon la configuration du sol, vissez ou dévissez un ou plusieurs pieds réglables pour que l'appareil soit horizontal et bien calé.

1.4 - ENCASTREMENT DE L'APPAREIL

- Si vous encastrez l'appareil sous un plan de travail, vous devez conserver le dessus stratifié.
- Pour des raisons de sécurité, en aucun cas l'appareil ne doit fonctionner sans dessus.

1.5 - MONTAGE EN COLONNE

-  Un kit d'adaptation est disponible auprès de votre revendeur. Il permet de fixer votre sèche-linge sur le dessus de votre lave-linge.
- Vérifiez qu'il est compatible avec votre lave-linge.
 - Le montage doit être réalisé par un professionnel qualifié.

1.6 - MODIFICATION DU SENS D'OUVERTURE DE LA PORTE (Fig. 2.2 - 2.3)

- Pour modifier le sens d'ouverture de la porte :
- Retirez du panneau avant les 4 vis qui fixent les charnières **A** et **B**.
 - Inversez et fixez la charnière **A**.
 - Repositionnez la porte sur la charnière **A**.
 - Inversez et fixez la charnière **B**.
 - Inversez le verrou **F** avec le cache-verrou **E** sur la façade.
 - Inversez le pêne **G**.

-  **Durant les manœuvres de démontage et remontage de la porte, celle-ci doit être maintenue horizontalement.**

REMARQUE :

- Après une coupure de courant le programme en cours s'annule. Vous devez dans ce cas recommencer toutes les opérations de programmation.

2 - UTILISATION



2.1 - PRÉPARATION DU LINGE

- Fermez les fermetures à glissières et à pression.
- Retirez les boutons mal cousus, les épingles et les agrafes.
- Nouez les ceintures, les rubans de tabliers, etc.
- Videz les poches, en particulier briquets et allumettes.

2.2 - INTRODUCTION DU LINGE

- Ouvrez la porte en poussant (Fig. 2.1).
- Contôlez que le filtre est dans son logement.
- Introduisez le linge lavé et essoré dans le tambour sans le tasser ni le plier.
- Refermez la porte.

RECOMMANDATIONS :

- N'introduisez pas de linge taché ; les taches séchées en sèche-linge ne peuvent, en général, plus être enlevées.
- En cas d'utilisation de produits assouplissants, respectez les préconisations du fabricant.

-  **Important :**
Vérifiez l'étiquetage de vos textiles :

	Séchage normal		Séchage doux
	Séchage en tambour interdit		

Ne séchez pas :

- Les articles comprenant du caoutchouc (ex.: bonnet de douche, textile et vêtement étanche, doublure, oreiller, etc.).
- Les chlorofibres (ex.: Thermolactyl (Marque déposée)).
- Les pièces de linge dotées d'armatures qui risquent de se détacher.
- Les articles volumineux (ex.: couettes, édredon).
- Le linge non essoré.
- Le linge ayant subi des nettoyages avec des produits inflammables.

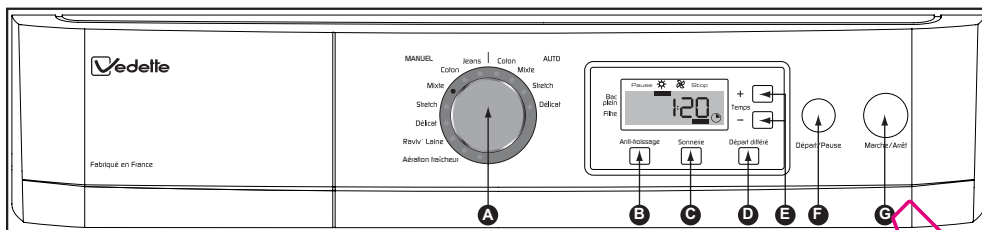
CHARGE PRÉCONISÉE :

- La capacité maximale de l'appareil est de 8 kg ou 9 kg (selon modèles).

3 - PROGRAMMATION



3.1 - LE BANDEAU DE COMMANDE



- A** Sélecteur de programmes **C** Sonnerie **E** Minuterie "+/-" **G** Marche/Arrêt
B Anti-froissage **D** Départ différé **F** Départ/Pause

3.2 - PROGRAMMER UN CYCLE DE SÉCHAGE

Votre sèche-linge dispose d'un capteur permettant de détecter automatiquement le moment où votre linge est sec. Ce dispositif permet d'obtenir un séchage optimum sans avoir à régler la durée de séchage, ni risquer d'exposer votre linge à un séchage excessif tout en évitant une surconsommation d'énergie.

– Vous accédez aux **programmes à détection automatique de fin de séchage** en tournant le **Sélecteur de programmes A** sur les programmes **AUTO**.

– Si vous souhaitez régler vous-même la durée du cycle (pour obtenir du linge légèrement humide pour le repassage immédiat par exemple, pour faire un complément de séchage ou pour sécher quelques pièces de linge), utilisez les **programmes à réglage manuel**. Tournez le **Sélecteur de programmes A** sur les programmes **MANUEL**.

MISE EN MARCHÉ DE L'APPAREIL

– Vérifiez que le cordon électrique est branché et que la porte est bien fermée.

PROGRAMMES AUTO

– Appuyez sur la touche "**Marche/Arrêt**" **G**.
– Choisissez le programme le mieux adapté à votre linge (cf. tableau "Les programmes de votre sèche-linge", pages suivantes) en tournant le **Sélecteur de programmes A** vers la droite. Le voyant allumé indique votre choix.

La température de séchage est réglée en fonction du programme sélectionné.
"Auto" clignote (symbolisant le mode Automatique) apparaît alors sur l'afficheur (Fig. 3.2.1).

– Appuyez sur la touche "**Départ/Pause**" **F**. Le programme commence.

"Auto" devient fixe (Fig. 3.2.1). Environ 20 minutes avant la fin du cycle, l'afficheur vous indique alors le temps restant en minutes.

FONCTION "MEMO ACTIV"

Votre sèche-linge mémorise les programmes les plus utilisés.

Après quelques cycles de séchage, le programme affiché à la mise en marche de l'appareil correspond au programme le plus utilisé.

PROGRAMMES DE SÉCHAGE MANUEL

– Appuyez sur la touche "**Marche/Arrêt**" **G**.
– Choisissez le programme le mieux adapté à votre linge en tournant le **Sélecteur de programmes A** vers la gauche. Le voyant allumé indique votre choix.

L'afficheur clignote et vous propose une durée de séchage correspondant à une charge courante et à l'obtention d'un linge sec (Fig. 3.2.2).

– Vous pouvez modifier le temps de séchage proposé en appuyant successivement sur les touches "**Minuterie +/-**" **E**. Ce temps est ajouté par plage de 10 minutes.

– Appuyez sur la touche "**Départ/Pause**" **F**. Le programme commence.

L'afficheur devient fixe et vous informe alors du temps restant avant la fin du cycle de séchage.

PHASE DE REFROIDISSEMENT

Chaque programme se termine par une phase de refroidissement de quelques minutes afin de permettre le refroidissement progressif du linge.



N'arrêtez pas votre sèche-linge avant la fin de cette phase.

**DÉPART DIFFÉRÉ D'UN PROGRAMME** (Fig. 3.2.3)

– Choisissez soit un programme à détection automatique, soit un programme de séchage manuel à l'aide du **Sélecteur de programmes** **A**.

– En mode Séchage manuel, vous pouvez modifier, si besoin, le temps de séchage, en appuyant successivement sur les touches "**Minuterie +/-**" **E** afin d'obtenir la durée de séchage souhaitée.

– Appuyez ensuite sur la touche "**Départ différé**" **D**.

– Pour régler la durée du départ différé, appuyez sur les touches "**Minuterie +/-**" **E** jusqu'à obtention du temps différé choisi (maxi 23h30). Cette durée est incrémentée par plage de 30 minutes.

– Validez en appuyant sur la touche "**Départ/Pause**" **F**.

L'afficheur devient fixe. Il vous informe du temps restant avant le départ du programme.

La phase de **départ différé** terminée le programme démarre réellement. L'afficheur vous informe alors du temps restant avec un degré de précision qui s'affine tout au long du cycle de séchage.

⚠ *Lorsque vous avez validé la fonction départ différé (appui sur la touche "Départ/Pause"), vous ne pouvez plus ni modifier la durée de séchage, ni changer de programme sans annuler votre programmation (appui sur la touche "Départ/Pause").*

METTRE OU ENLEVER UNE PIÈCE PENDANT LE SÉCHAGE

– Appuyez sur la touche "**Départ/Pause**" **F** pour interrompre le séchage ou ouvrez la porte directement.

L'afficheur clignote.

– Mettez ou enlevez la ou les pièces de textile, refermez la porte.

– Appuyez sur la touche "**Départ/Pause**" **F** pour relancer le séchage.

MODIFICATION D'UNE PROGRAMMATION OU D'UN SÉCHAGE EN COURS

– Appuyez sur la touche "**Départ/Pause**" **F** pour interrompre le séchage.

L'afficheur clignote.

– Choisissez un autre programme.

– Appuyez sur la touche "**Départ/Pause**" **F** pour relancer le séchage.

OPTION ANTI-FROISSAGE

L'option "**Anti-froissage**" permet le brassage du textile toutes les 10 minutes pendant 24 heures ou jusqu'à ouverture de la porte ou arrêt de l'appareil. L'anti-froissage intervient dès que le séchage est terminé, et évite au textile de se tasser au fond du tambour.

– Pour sélectionner cette option, appuyez sur la touche "**Anti-froissage**" **B** (Fig. 3.2.4).

OPTION SONNERIE

– Appuyez sur la touche "**Sonnerie**" **C**. À la fin du séchage 3 bips retentiront toutes les minutes pendant 1 heure, ou jusqu'à l'ouverture de la porte ou l'arrêt de l'appareil (Fig. 3.2.5).

ARRÊT DE L'APPAREIL

En fin de programme, les voyants "**Filtre**" et "**Bac plein**" clignotent pour vous rappeler que vous devez nettoyer le filtre et vider le bac de récupération d'eau après chaque cycle de séchage (Fig. 3.2.6).

– Appuyez sur la touche "**Marche/Arrêt**" **G**.

– Videz votre sèche-linge.

– Nettoyez le **filtre** et videz le **bac de récupération d'eau** (voir façon de procéder dans le chapitre "ENTRETIEN COURANT").

AVERTISSEMENT "BAC PLEIN"

Si votre bac est plein pendant le cycle de séchage, l'appareil s'arrête en cours de programme.

Le voyant "**Bac plein**" ainsi que le temps restant clignotent (Fig. 3.2.7).

– Procédez à la vidange de votre **bac de récupération d'eau** (voir façon de procéder dans le chapitre "ENTRETIEN COURANT").

– Appuyez sur la touche "**Départ/Pause**" **F** pour relancer le séchage.

REMARQUE :

– Les options "**Sonnerie**" et "**Anti-froissage**" restent sélectionnées d'un programme à l'autre. Un simple appui sur les touches vous permet de désélectionner ces options.

4 - ENTRETIEN COURANT



4.1 - NETTOYAGE DU FILTRE

Il est situé dans la partie inférieure de l'ouverture de votre sèche-linge.

Pour le nettoyer :

- Enlevez-le de son logement en tirant de bas en haut (Fig. 4.1.1).
- Ouvrez le filtre et nettoyez-le en le débarrassant de la mince couche de peluche qui le recouvre (Fig. 4.1.2).
- Remettez-le en place dans son logement en le poussant bien à fond.



Le filtre ne doit pas être passé sous l'eau (Fig. 4.1.3).

Il doit être nettoyé après chaque cycle de séchage.

4.2 - VIDANGE DU BAC DE RÉCUPÉRATION D'EAU

Le bac est situé en haut ou en bas de votre appareil (suivant modèle). Il récupère l'eau extraite du linge pendant le séchage.

- Pour le vider, dégagez-le de son logement en le tirant vers vous (Fig. 4.2.1).



Le bac doit être vidé après chaque cycle de séchage (Fig. 4.2.2).

– En cas de risque de gel et si vous voulez déplacer ou basculer votre appareil, videz le bac.

4.3 - NETTOYAGE DU CONDENSEUR



Le condenseur doit être nettoyé 2 fois par mois.

– Débranchez le cordon d'alimentation avant le nettoyage du condenseur.

Pour le nettoyer :

- Basculez la grille située à l'avant de l'appareil.
 - Déverrouillez le condenseur et retirez-le délicatement (Fig. 4.3.1).
 - Débarrassez-le des peluches. Nettoyez-le uniquement avec de l'eau sous le robinet (Fig. 4.3.2).
- Après le nettoyage, assurez-vous que tous les tubes sont débouchés et que les ailettes sont propres.
- Frottez-le sommairement.
 - Remettez-le en place en le verrouillant.
 - Reclippez la grille.



Lors du remontage du condenseur, maintenez-le plaqué au fond de son logement pendant le verrouillage.

4.4 - NETTOYAGE DU SÈCHE-LINGE

Pour le nettoyage du tableau de bord, de l'accès au tambour, de la carrosserie, utilisez une éponge ou un chiffon humidifié avec de l'eau et du savon liquide uniquement.

- Veillez à ce qu'il n'y ait pas d'accumulation de bourre autour du sèche-linge.

– Nettoyez le joint de porte avec un chiffon humide, et le logement du filtre avec votre aspirateur une fois par an.

– Dans tous les cas, proscrire les poudres abrasives, les éponges métalliques ou plastiques et les produits à base d'alcool ou de diluants (Fig. 4.4).

4.5 - ÉVACUATION DIRECTE DE L'EAU DE CONDENSATION (Modèles bac tout uniquement)

Afin de vous éviter de vider le bac de récupération d'eau à chaque utilisation, il existe un kit (*) qui permet l'évacuation directe de l'eau du condenseur vers les égouts (Tuyau + Déflecteur). Pour cela :

- Déboîtez le tuyau existant **A** et poussez-le vers l'intérieur de l'appareil (Fig. 4.5.1).

– Clippez le déflecteur **B** au dessus de la pompe (Fig. 4.5.1).

– Raccordez le tuyau **C** du kit sur l'embout **D** de l'appareil (Fig. 4.5.2).

Vous pouvez raccorder l'extrémité du tuyau d'évacuation soit :

- Sur un siphon ventilé (Fig. 4.5.3).
- Sur un siphon d'évier (Fig. 4.5.4).

Lors d'un raccordement sur un siphon, vous devez retirer l'obturateur du siphon. Emmanchez ensuite l'embout caoutchouc à fond. Si nécessaire, ajoutez un collier de serrage (Fig. 4.5.4).

– (*) Ce kit est fourni avec l'appareil ou est disponible auprès de votre Service Après-Ventes (selon modèles).

– Le déflecteur doit être impérativement positionné avant le branchement du tuyau d'évacuation.

6 - CHANGEMENT DE L'AMPOULE (selon modèles)

Vous pouvez procéder au changement de l'ampoule (type E14-15W/230V) (Fig. 1.1). Pour cela :

- Dévissez le cache en verre situé à gauche à l'intérieur de l'appareil.
- Dévissez l'ampoule défectueuse **C** et changez-la.
- Revissez le cache en verre à fond.



Important : Débranchez le cordon d'alimentation avant le changement de l'ampoule. Le changement de l'ampoule doit être effectué à froid.

5.A - LES PROGRAMMES DE VOTRE SÈCHE-LINGE



– **En mode programmation automatique**, grâce à son capteur, la durée de séchage s'ajuste automatiquement pour obtenir du linge parfaitement sec.

– **En mode manuel**, un temps par défaut s'affiche. Il correspond à la durée nécessaire pour obtenir du linge sec dans les conditions énoncées dans le tableau ci-dessous.

Vous pouvez modifier ce temps en plus ou en moins, en fonction de la charge de linge, de la vitesse d'essorage et du niveau de séchage souhaité (excepté les programmes "Raviv'Laine" et "Aération fraîcheur" pour lesquels la durée est fixe).

Pour les petites charges et les articles individuels, il est conseillé d'utiliser les programmes manuels.

Programmes	Nature du linge	Charge	Essorée à environ	Durée de séchage
COTON	Coton	5 kg	1000 trs/min	De 100 à 110 min
MIXTE	Textiles courants	5 kg	800 trs/min	De 90 à 100 min
STRETCH	Synthétique Délicat	3 kg	700 trs/min	De 60 à 70 min
DELICAT	Synthétique léger, lingerie, soie	1,5 kg	500 trs/min	De 50 à 60 min
RAVIV'LAINE	Rafraîchir et aérer vos textiles après un rangement prolongé			6 min
Aération fraîcheur				15 min

5.B - PROGRAMMES NORMALISÉS



PROGRAMMES PRÉCONISÉS POUR LES ESSAIS SELON EN 61121 - DIRECTIVE 95/13/CEE

Modèles 8 Kg :

Charge I	"coton sec"	8 kg	choisir	"Coton" - 150 min
Charge II	"coton prêt à repasser"	8 kg	choisir	"Coton" - 115 min
Charge III	"textile d'entretien facile"	4 kg	choisir	"Stretch" - 72 min

Modèles 9 Kg :

Charge I	"coton sec"	9 kg	choisir	"Coton" - 170 min
Charge II	"coton prêt à repasser"	9 kg	choisir	"Coton" - 130 min
Charge III	"textile d'entretien facile"	4 kg	choisir	"Stretch" - 72 min

6 - ANOMALIES



Quelques incidents peuvent survenir lors de l'utilisation de votre sèche-linge, voici des points à vérifier :

Problèmes :	Vérifiez si :
Le sèche-linge ne démarre pas :	<ul style="list-style-type: none"> - la prise de courant est branchée. - la porte est bien fermée. - le condenseur est bien verrouillé. - la touche "Départ" a été actionnée (si l'appareil n'est pas en pause).
Les temps de séchage sont trop longs :	<ul style="list-style-type: none"> - le filtre dans le tambour n'est pas encrassé. - la charge de linge est assez essorée (500 tours/min minimum, mais un essorage à 850 tours/min donne de meilleurs temps de séchage). - la température dans la pièce n'est pas trop élevée, surtout si cette dernière est petite : au besoin, ouvrir la porte ou la fenêtre. - le condenseur n'est pas encrassé. - les entrées et les sorties d'air sont assez dégagées pour assurer une circulation correcte. - le programme de séchage sélectionné correspond au type de linge mis dans le tambour.
Le linge est trop humide :	<ul style="list-style-type: none"> - le filtre dans le tambour n'est pas encrassé. - la sélection du type de textile est correcte : passez au programme supérieur ou augmentez le temps de séchage. - le condenseur n'est pas bouché par des peluches.
Le linge est trop sec, trop froissé :	<ul style="list-style-type: none"> - le programme de séchage sélectionné correspond au type de linge mis dans le tambour.
Le séchage n'est pas homogène :	<ul style="list-style-type: none"> - la charge de linge n'est pas composée de textiles dont la nature est trop différente (ex. : drap avec blue-jean). - le linge a bien été mis "déplié" dans le tambour. - le tambour n'est pas trop chargé.
Les pièces de linge en synthétique sont chargées d'électricité statique :	<ul style="list-style-type: none"> - le linge n'est pas trop sec. - vous avez utilisé de l'assouplissant lors du lavage, l'usage de ce produit permettant de réduire en grande partie les problèmes d'électricité statique.
Le voyant "bac plein" est allumé :	<ul style="list-style-type: none"> - le bac de récupération d'eau est plein : après l'avoir vidé, remettez-le correctement en place en le réemboitant à fond dans son logement.
Le voyant "bac plein" s'allume alors que le bac est vide :	<ul style="list-style-type: none"> - le bac est correctement emboîté : poussez-le bien à fond. - le condenseur est bien verrouillé des deux côtés.

INTERVENTIONS

Les éventuelles interventions sur votre appareil doivent être effectuées par un professionnel qualifié. Lors de votre appel, mentionnez la référence complète de votre appareil (modèle, type, numéro de série). Ces renseignements figurent sur la plaque signalétique (Fig. 1.1).

PIÈCES D'ORIGINE

Lors d'une intervention d'entretien, demandez l'utilisation exclusive de **pièces détachées certifiées d'origine**.



RELATIONS CONSOMMATEURS

Retrouvez tous les conseils et astuces de Brandt en matière de Cuisson, de Lavage et de Froid. Pour en savoir plus sur nos appareils, vous pouvez aussi consulter notre site.

www.vedette.com

Service Consommateurs VEDETTE :

0992 02 88 02
0,33€ TTC/min depuis un poste fixe

Vous pouvez nous écrire à :

Service Consommateurs VEDETTE - BP 9526 - 95069 CERGY PONTOISE Cedex

Service fourni par Fagor Brandt SAS - Locataire-gérant

SAS au capital social de 20 000 000 €

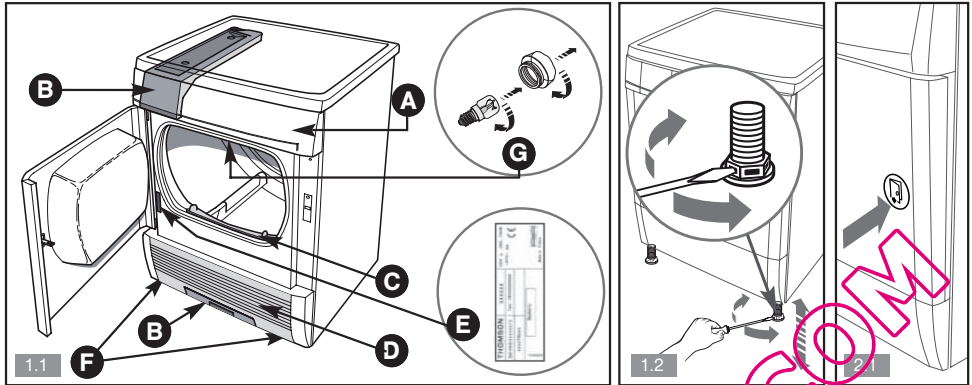
RCS Nanterre 440 303 196

Service Après-Vente :

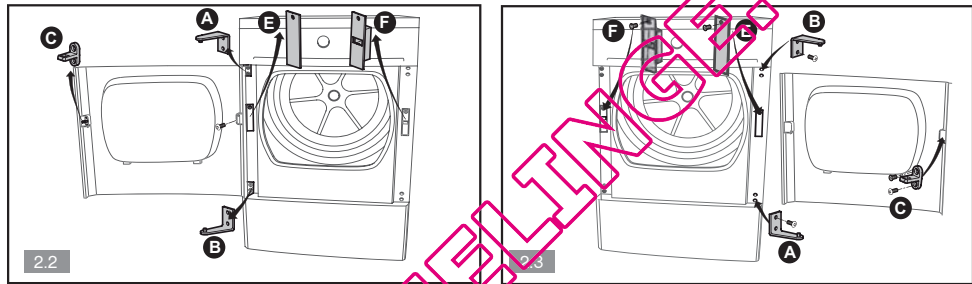
N°Azur 0 810 63 25 25

PRIX D'APPEL LOCAL

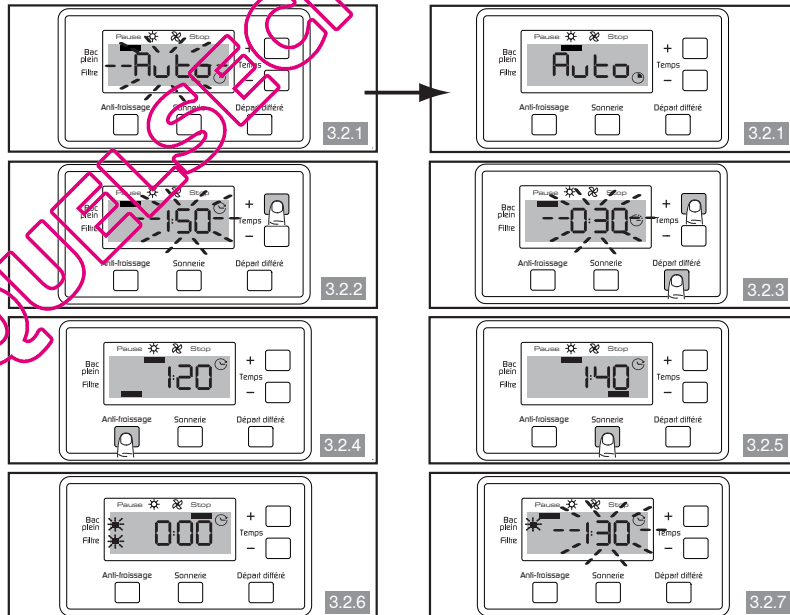
1 

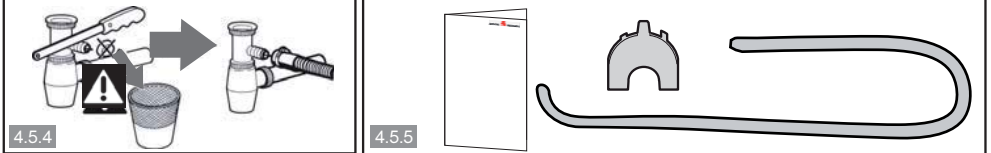
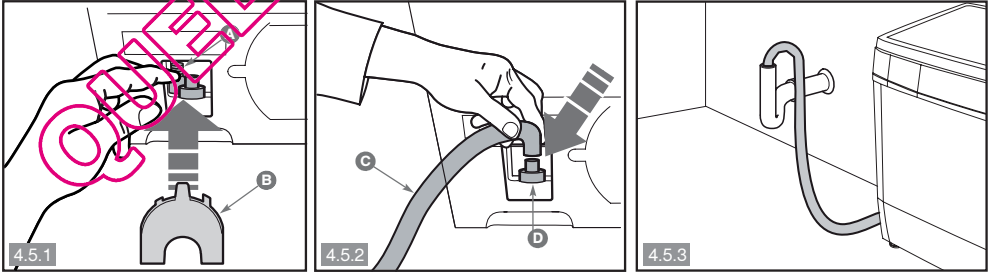
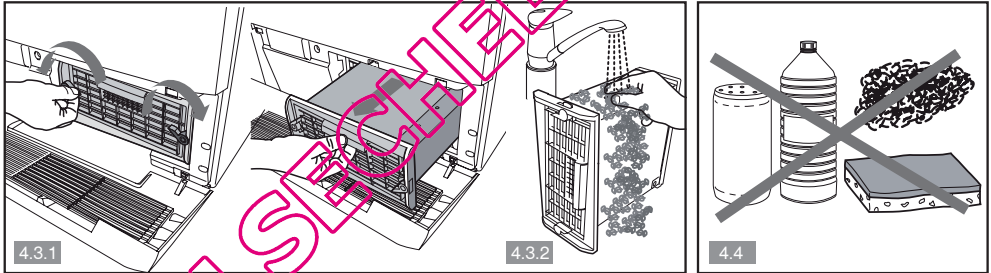
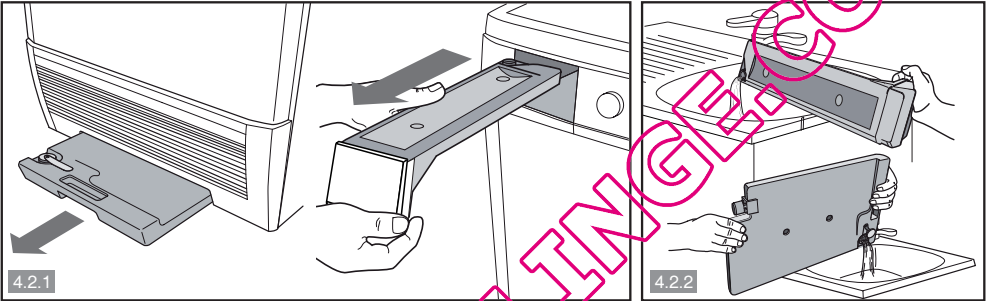
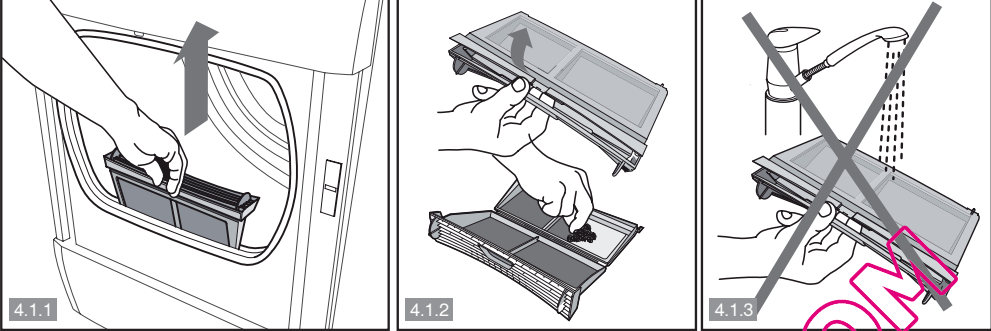


2 



3 





QUELSECHELINGE.COM

VSF 853 - VSF 952

FAGORBRANDT SAS - locataire-gérant - Société par actions simplifiée au capital social de 20.000.000 Euros - RCS Nanterre 440 303 196

WS2U00078_00 - 03/12